

MESSAGE DU DIRECTEUR

JOHN DIRLIK

Après plusieurs années d'absence, le journal de Placement Potentiel est de retour. Dans le but de rejoindre le plus de gens possible, il sera aussi disponible sur notre site internet. Le journal a pour but de donner de l'information sur notre travail et de servir de lien entre les différentes personnes impliquées dans cette organisation.

L'origine de Placement Potentiel remonte à plus de 3 décennies alors qu'un groupe de parents de l'Ouest de l'Île s'inquiétait du manque d'opportunités d'emploi pour leurs enfants vivant avec des limitations. Né en tant que Centre de travail adapté (CTA) et subventionné par l'Office des personnes handicapées du Québec (OPHQ), Placement Potentiel s'est éventuellement transformé en entreprise adaptée accréditée par Emploi-Québec avec environ 75 placements à Montréal, Laval, Vaudreuil et sur la Rive-sud.

Voilà pour l'histoire. Après plus de 20 ans de service dévoué, Brigitte Côté prendra un autre chemin. Ses premières réalisations ont été non seulement d'être la voix radieuse entendue au téléphone et de faire le passage de la comptabilité manuelle à informatique, mais aussi de préparer des rapports financiers impeccables, de faire preuve de leadership administratif et de fournir des analyses organisationnelles très utiles. Avec l'arrivée de Bonnie Pate comme technicienne administrative à temps plein, Brigitte a assumé la responsabilité du département des ressources humaines avec un parfait équilibre de professionnalisme et empathie. Elle nous manquera.

Placement Potentiel souhaite la bienvenue à sa remplaçante, Christine Layden, comme technicienne en développement et ressources humaines. Nous sommes confiants qu'elle se révélera un atout précieux. Nous avons aussi fait une autre addition au personnel existant en engageant Mélanie Faubert en avril comme éducatrice. Son rôle sera de faire la formation des nouveaux employés et d'aider à la gestion journalière et à l'expansion de la division entretien ménager. Bienvenue à vous deux dans l'équipe de Placement Potentiel.

Enfin, nous remercions la Fondation de la Famille Zeller de leur générosité et leur financement de ce bulletin. Bonne lecture.

UN NOUVEAU CHAPITRE

BRIGITTE CÔTÉ

J'aimerais d'abord saluer l'initiative de John de remettre notre petit journal en force et j'espère qu'il saura rejoindre vos besoins et intérêts. J'ai été invitée, pour ce nouveau numéro du bulletin, à prendre quelques lignes pour vous faire part d'un changement important dans ma vie professionnelle. Le 29 mai prochain, je quitterai mon travail chez Placement Potentiel et j'irai en quête de nouveaux défis après plus de 20 ans de collaboration avec vous tous. Ce saut dans l'inconnu me fait vivre beaucoup d'émotions et je sais déjà que vous me manquerez énormément.

Je profite de l'occasion pour remercier les gens qui m'ont permis de vivre cette belle aventure pendant toutes ces années. D'abord, mon patron, John Dirlik avec qui je collabore depuis le début. Nous avons su confronter nos idées pour en sortir le meilleur et j'ai ressenti beaucoup de confiance et de liberté dans l'accomplissement de mon travail. Lorsque je regarde le bilan, j'y trouve une bonne colonne de points positifs et j'aime à croire que c'est réciproque. Merci à Bonnie Pate mon bras-droit, mon aide-mémoire et souvent, ma source d'encouragement. Notre collaboration m'a beaucoup apporté. Je veux aussi souligner le travail de tous les membres du Conseil d'administration parce que tout au long de ces années, votre appui a été précieux et votre engagement, inspirant. Et un très grand merci à tous les employeurs et collaborateurs avec qui j'ai développé une belle complicité. C'est grâce à votre implication que notre travail prend tout son sens.

Enfin, à tous les employés de Placement Potentiel, c'est à vous que j'adresse le plus grand merci. Vous êtes des personnes de courage qui avez surmonté vos limites pour exercer votre métier de votre mieux. J'ai de nombreux témoignages de vos collègues et patrons qui me disent que vous êtes pour eux une source d'inspiration et de motivation. Vous avez toute mon admiration et mon amitié. Tout ce que j'ai aidé à bâtir durant ces années, je l'ai fait avec le plus grand espoir de vous seconder dans votre cheminement. Cette partie de mon travail est inscrite dans mes plus beaux souvenirs.

À tous ceux qui le désirent, je serais heureuse que notre amitié se poursuive et j'apprécierais vraiment que nous restions en contact. N'hésitez pas à me joindre à l'adresse courriel suivante: bricote@outlook.com. Et si vous n'avez pas internet ou que vous êtes restés fidèles au bon vieux téléphone, vous pouvez laisser votre numéro à Bonnie au bureau qui me le fera parvenir. Je serai heureuse de communiquer avec vous. J'espère que nos routes se croiseront à nouveau très bientôt.

NOUVEAUX VISAGES



CHRISTINE LAYDEN

Il me fait un énorme plaisir de me joindre à l'équipe de Placement Potentiel. Je viens de quitter mon poste comme conseillère en emploi à l'Arrimage, où j'ai travaillé au bureau de Laval ainsi que celui de Montréal.

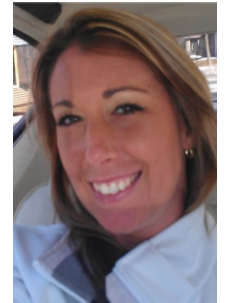
Née à Montréal, j'ai fait mes études en psychologie à l'université McGill et ensuite à l'université Saint Francis Xavier en Nouvelle-Écosse. J'ai fait de la natation toute ma jeunesse et j'ai été sauveteur pendant plusieurs étés. J'aime beaucoup voyager et j'ai vécu dans plusieurs pays. J'ai également fait des stages de bénévolat en Afrique ainsi qu'en Amérique du Sud.

Je crois que l'Arrimage m'a bien préparée pour mon travail chez Placement Potentiel. J'ai très hâte d'incarner ce nouveau rôle, de faire de nouvelles connaissances et de relever de nouveaux défis!

Je suis très fière de faire maintenant partie de l'équipe Placement Potentiel. Je travaillais avant à la Maison Nouvelle Vie, c'est une maison de thérapie pour des gens qui souffrent de dépendances.

J'ai fait des études en toxicomanie et j'étudie maintenant en santé mentale à l'université de Montréal. Depuis que je suis toute jeune, j'adore les êtres humains et j'ai toujours su que je voulais travailler avec eux. J'ai travaillé plusieurs années en camps de jour pour des jeunes de moins de 18 ans, ce fût une très belle expérience.

Cet emploi est un nouveau défi pour moi, une nouvelle expérience. J'ai hâte de vous rencontrer en personne.



MELANIE FAUBERT

UNE EMPLOYÉE QUITTE POUR ENTREPRENDRE DE NOUVEAUX DÉFIS UNE BELLE RÉUSSITE

JOHN JANTAK

Détermination et ténacité ne sont que deux des nombreuses qualités que possède Latoya Duggins. Après avoir surmonté plusieurs épreuves, elle complète présentement des études qui la mèneront vers une nouvelle carrière en comptabilité.

Latoya n'a pas eu une vie facile. Elle dit que c'est grâce à ses dix années de travail dans divers domaines par l'entremise de Placement Potentiel qu'elle a pu se reprendre en main. Ses expériences de travail variées lui ont permis de bâtir la confiance nécessaire pour s'inscrire au programme de formation continue au collège John Abbott.

Latoya a suscité l'aide de Placement Potentiel pour la première fois en août 2003 parce que les difficultés personnelles qu'elle avait vécues à l'adolescence l'empêchaient de maintenir un emploi stable sur le marché régulier. Elle a été embauchée et a ensuite travaillé pendant cinq ans en entretien ménager dans divers établissements incluant le centre Eaton, le centre Wellington, le centre d'intervention de crise l'Autre maison ainsi que l'Association montréalaise pour les aveugles.

En 2008, devenue mère monoparentale, Latoya a pris un an de congé pour rester avec son nouveau né et elle est déménagée dans l'ouest de l'île. Elle est revenue chez Placement Potentiel en 2009 avec un nouveau défi de trouver un emploi de jour afin de pouvoir s'occuper de son fils. Latoya a pris un nouveau poste aux entreprises Shemoi Inc. à Ville Mont-Royal dans l'assemblage de lumières.

Pour être plus près de chez elle, un autre poste lui a été trouvé chez Optikos Designs à Pointe-Claire. Comme dans tous ses emplois précédents, elle excellait dans son travail. «Chez Optikos, j'ai commencé dans l'entrepôt à trier et à emballer les produits pour ensuite les expédier;» dit Latoya. «Environ sept mois après que j'aie commencé, la gérante de l'entrepôt a démissionné et ils m'ont choisie pour la remplacer. C'est donc moi qui étais en charge de l'entrepôt et j'avais deux employés à superviser. De plus, j'avais mon propre bureau où j'ai fait du travail administratif, de la comptabilité, de l'inventaire, et j'ai appris à utiliser le système informatique;» dit-elle.

Une maladie soudaine a obligé Latoya de prendre un congé inattendu en février 2013. Déterminée à continuer sur la bonne voie, Latoya a pris la courageuse décision de poursuivre ses études. Après avoir fait ses recherches, elle a trouvé un programme de comptabilité offert par le collège John Abbott.



LATOYA DUGGINS

Latoya remercie le personnel de Placement Potentiel d'avoir appuyé sa décision de retourner aux études et de l'avoir aidée à bâtir la confiance qui lui a permis d'exceller dans les divers postes qu'elle a occupés. «J'ai toujours voulu en faire plus, mais je n'étais jamais certaine d'en être réellement capable. Même dans mes pires moments, j'ai toujours senti qu'il y avait quelque chose de plus en moi, mais comment le faire sortir?» dit-elle.

«C'est beaucoup plus difficile que je l'aurais cru, mais ça m'a donné plus de confiance en moi-même. Je crois que j'avais commencé à me servir de Placement Potentiel comme une béquille;» ajoute Latoya. «C'était un endroit sécuritaire pour moi. Dans le passé, même si mon cœur me disait de retourner aux études, je ne l'écoutais pas. Depuis que j'ai débuté mes cours, j'ai beaucoup appris et j'ai beaucoup grandi. Je n'ai plus besoin de ma béquille. Je peux voler de mes propres ailes.»

Récemment, durant la semaine québécoise des adultes en formation, Latoya a été sélectionnée par les professeurs et les coordonateurs du programme de formation continue du collège John Abbott comme «élève exceptionnelle».